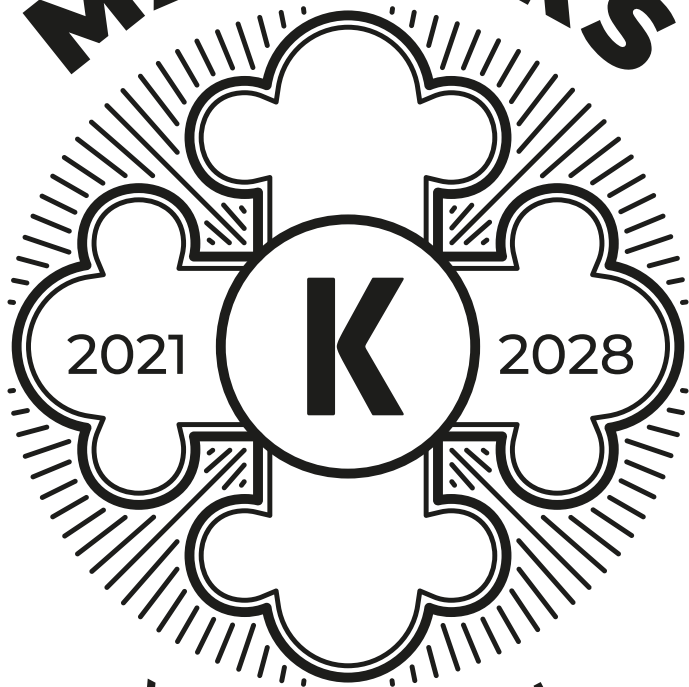


MARKERS



van Kielzog

MARKERS



van Kielzog

Hoogezand, maart 2021

KIELZOG

theater | kunstwerkplaats | muziekschool

Gorecht-Oost 157, 9603 AE Hoogezand

(0598) 37 37 77

info@kielzog.nl

www.kielzog.nl

 facebook.com/hetkielzog

 [@theaterkielzog](https://twitter.com/theaterkielzog)

 [kielzoghoogezand](https://www.instagram.com/kielzoghoogezand)

Markers van Kielzog

2021 | 2028

Ons beleid sluit aan op de opdracht en de cultuurnota van de gemeente Midden-Groningen. Kielzog is de afgelopen jaren sterk in ontwikkeling geweest en heeft de ambitie om door te ontwikkelen. De beleidsmatige leidraad voor deze doorontwikkeling leggen we vast in deze

'MARKERS 2021-2028'. Dat doen we op hoofdlijnen, waarbij we de kern van Kielzog in een aantal thema's vastleggen. Deze thema's vullen we aan met documenten waarin uitwerkingen en operationele zaken worden beschreven. Deze documenten worden continu actueel gehouden.

De thema's

Boek 1

De organisatiethema's

1. Missie, visie en waarden
2. Organisatie
3. Bestuur
4. Kwaliteit
5. Personeel

Boek 2

De programmathema's

6. Het DNA van Midden-Groningen
7. Theater
8. Educatie - Talent en Plezier
- 8a. Muziekschool
- 8b. Kunstwerkplaats

9. Evenementen en projecten
10. Advies, ondersteuning en kunst & cultuurontwikkeling.
11. Bedrijfsleven

Boek 3

De ondersteuningsthema's

12. Marketing
13. Administratie & Informatie
14. Dienstverlening
- 14a. Horeca & Facilitair
- 14b. Techniek

Boek 4

De Mogelijkheden

15. Ambities
16. Kunst als middel



**BOEK
1**

*De
organisatie-
thema's*



Thema 1

Missie, Visie en Waarden

Kunst en cultuur zijn grote begrippen. Cultuur is een set van regels en gewoonten binnen een groep, gebied of geloof. Kunst spiegelt deze regels en gewoonten. Je kunt kunst maken en ernaar kijken. Mensen worden verbonden door cultuur en leren zichzelf en andere (sub-)culturen kennen door kunst. Omgaan met kunst relateert, communiceert, verbreedert, maakt kansrijk, en zorgt voor persoonlijke ontwikkeling.

Missie

Kielzog Theater | Muziekschool | Kunstwerkplaats toont kunst, maakt kunst en onderwijst in de beoefening van kunst.

Zo draagt Kielzog bij aan de ontwikkeling en leefbaarheid in de gemeente Midden-Groningen. We willen dat we buiten onze directe 'klanten' ook zichtbaar zijn voor het bedrijfsleven, culturele partners en subculturen om zo de leefbaarheid en lokale

kracht van de gemeente Midden-Groningen te ondersteunen.

Mission statement:

***Met Plezier
Talent Ontdekken,
Ontwikkelen
en Zien***

Visie

Alle inwoners van Midden-Groningen, onze opdrachtgever en al onze medewerkers zijn trots op Kielzog als hún culturele instelling. Allen ontdekken, ontwikkelen en zien met plezier Talent bij Kielzog. De kwaliteit van ons complete culturele aanbod en onze rol binnen de gemeente zal voor iedereen evident zijn.

Daarom;

- Biedt Kielzog een kwalitatief goed en levendig cultureel aanbod voor de inwoners van de gemeente Midden-Groningen.
- Gaat Kielzog zowel intern als extern veel verbindingen aan. Het geheel is meer dan de som der delen. Dat is onze kracht en daar zijn we uniek in! Intern maken we inhoudelijke verbindingen tussen muziekschool, kunstwerkplaats en theater die we samen laten komen in verschillende projecten en evenementen. Extern verbinden we onze evenementen en projecten met (culturele) partners in de hele gemeente Midden-Groningen.

- Zoekt Kielzog de juiste partners om mee samen te werken voor het aanbod dat we tot stand brengen op scholen, in het theater, op de muziekschool of kunstwerkplaats en op locaties. De expertise van Kielzog is in dit opzicht tweeledig. Enerzijds kennen wij de markt in de gemeente Midden-Groningen als geen ander - we weten waar behoefte aan is en waar we nieuwe initiatieven willen stimuleren - anderzijds hebben we een groot netwerk van professionals die voor ons en voor onze culturele gebruikers de vraag kan invullen. Dát is onze kwaliteit!

- Zorgt Kielzog met alle activiteiten en de sfeer binnen Kielzog voor een gezamenlijk gevoel, een soort eigenaarschap van alle leerlingen, gasten en bezoekers. Zij komen behalve voor de programma's ook voor elkaar.

Waarden

Kielzog wil een actieve, open en eerlijke organisatie zijn, waar we elkaar aanspreken, helpen en uitgaan van goede bedoelingen en waarin iedereen gelijkwaardig is. Dezelfde waarden willen we ook naar onze buitenwereld waarmaken. Kielzog doet haar best om (het) goed te doen. Dat doen we door onze kerncompetentie - een kunst en cultuuraanbod – dichtbij

alle inwoners van Midden-Groningen, en met plezier, te brengen.

Talent ontdekken

- Wij helpen cursisten bij met het ontdekken en ontwikkelen van hun talent.
- Wij bieden bezoekers en deelnemers de kans talenten te ontmoeten.

Gelijkwaardig

- Iedereen mag “aanschuiven”.
- Wij bieden een gevarieerd aanbod voor alle sociale groepen en gemeenschappen.

Open en eerlijk

- Wij zijn een veilige thuis-haven voor makers, cursisten en bezoekers.
- Wij zijn eerlijk over onze positieve en negatieve prestaties door transparante informatie.

Plezier

- Wij doen ons werk met plezier.
- Makers, cursisten en bezoekers hebben plezier van ons aanbod.

Actief

- Wij staan “aan” en doen.
- Wij doen ons stinkende best.
- Wij zijn zichtbaar, talrijk en overal in de gemeente Midden-Groningen.

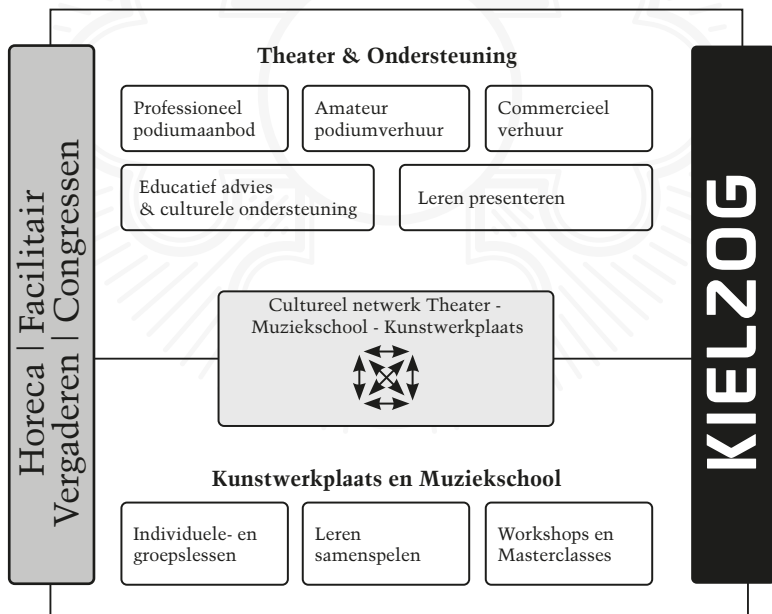
Thema 2

Organisatie

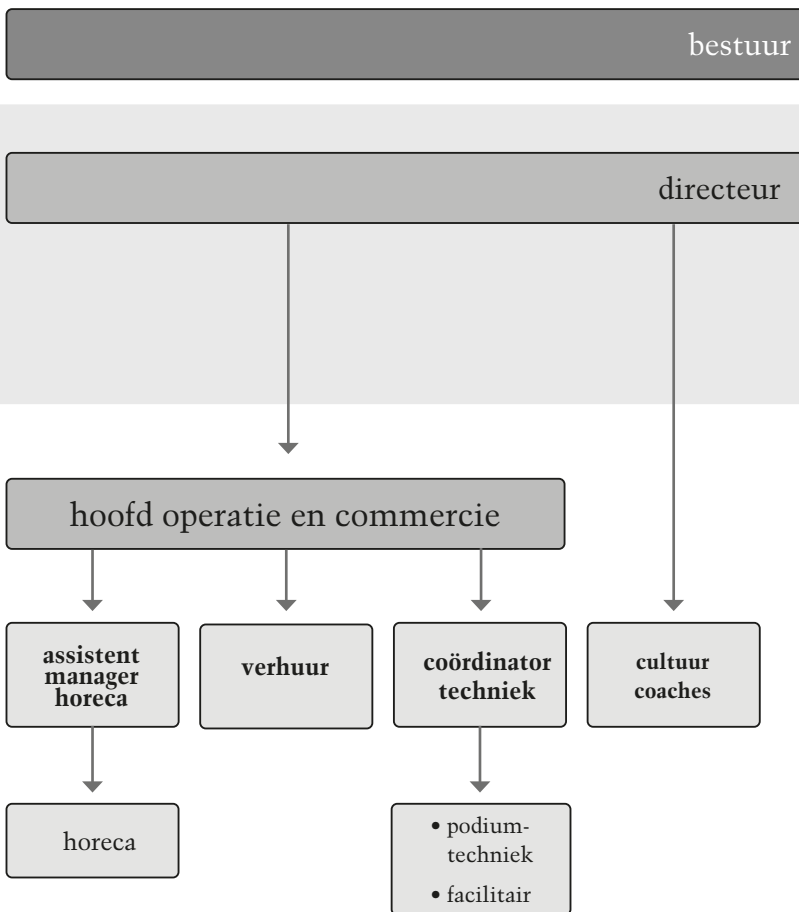
We willen een eenduidige en simpele organisatie zijn, met regels die houvast bieden en

tegelijktijd ruimte geven om de individuele vrijheid van creatief handelen te vergroten.

Organisatiemodel Kielzog



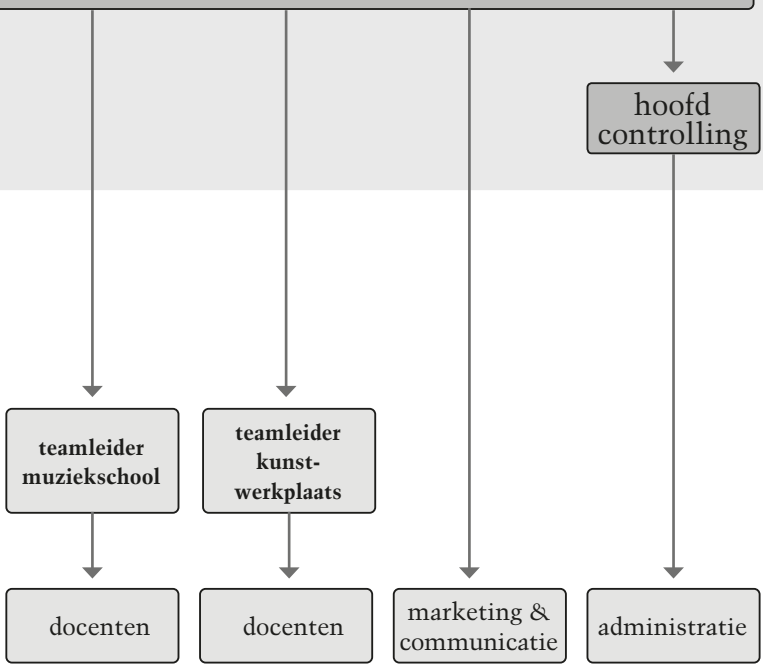
Organogram van de organisatie





(en programmeur)

management team



Thema 3

Bestuur

Het bestuur van Kielzog

Het bestuur van Kielzog bestaat uit vijf leden waaronder een voorzitter, een penningmeester en een secretaris. De bestuursleden hebben binnen de organisatie elk hun eigen aandachtsgebied en eigen (aanvullende) competenties.

De directeur heeft een gedelegeerde verantwoordelijkheid en bevoegdheid welke is vastgelegd in een directiestatuut. De Cultural Governance code is leidend bij het besturen van Kielzog.

Naar een Raad van Toezicht model?

Cultural Governance beveelt aan dat het bestuur of de raad van toezicht met enige regelmaat een zorgvuldige analyse maakt van het gewenste besturingsmodel.

Is het gehanteerde besturingsmodel wel het meest geschikte voor de betreffende instelling in de huidige fase van ontwikkeling? Sluit de praktijk wel aan op de formele organisatie zoals beschreven in statuten en andere reglementen?

Met de zelfevaluatie van 9 oktober 2020 heeft het bestuur van Kielzog een eerste aanzet gegeven voor de analyse van het besturingsmodel. Het bestuur heeft besloten een verkenning te willen doen naar de invoering van het raad-van-toezicht-model. Als handvat om tot een juiste afweging te komen wordt aansluiting gezocht bij de Toolkit Governance Code Cultuur; Van bestuur-model naar raad van toezicht model.

Overwegingen bij invoering van een raad-van-toezicht-model

In een raad-van-toezicht-model wordt het beleid ontwikkeld en uitgevoerd door de directie. De verantwoordelijkheid van het bestuur ligt dan bij de directeur. Het is de kunst om

niet op de directiestoel te gaan zitten maar wel voldoende betrokken te zijn om te kunnen bijsturen vanuit de toezichthoudende verantwoordelijkheid. Rollen van een toezichthouder:

- toezichthouder
- adviseur/klankbord
- werkgever
- netwerker/ambassadeur

Om een voor de organisatie optimale rol te kunnen kiezen moet een tussenvorm gevonden worden tussen een preventief-actieve of een zuiver controlerende taakstelling.

Thema 4


Kwaliteit

Kwaliteit in Midden-Groningen

Kielzog wil die kwaliteit bieden, die aansluit bij de inwoners van de gemeente Midden-Groningen.

Omdat dé inwoner van Midden-Groningen niet bestaat zal ons aanbod breed en divers zijn. Voor onze kwaliteit hanteren we onderstaande uitgangspunten:

- Kielzog is eerlijk, vrolijk en laagdrempelig en voelt daardoor gastvrij.
- Kielzog is kostenbewust en handelt effectief.
- Ons theaterprogramma is breed en heeft een goede prijs/kwaliteitverhouding.
- Kielzog maakt gebruik van gekwalificeerde docenten en medewerkers.
- Kielzog beweegt mee met veranderingen in de vraag.
- Kielzog creëert vraag waar dat nodig wordt geacht en loopt daarbij voorop.

- 
- Ons individueel lesaanbod is goed afgestemd op de leerling, zowel wat betreft de prijs, de tijden als de inhoud.
 - Ons cursusaanbod is goed afgestemd op de leerling, zowel wat betreft de prijs, de tijden, de groepsgrootte als de inhoud.
 - Onze evenementen en projecten, al dan niet in samenwerking met derden, doen ertoe.
 - Kielzog is CBCT-gecertificeerd.
 - De jaarrekening van Kielzog is door een externe accountant van een goedkeurende verklaring voorzien.

Thema 5

Personeel

Ten aanzien van alle betrokken medewerkers bij Kielzog (ZZP, gedetacheerd of in dienst), hanteren we de volgende uitgangspunten:

- Iedereen vindt zijn werk leuk.
- Iedereen wil er binnen Kielzog toe doen.
- Iedereen is trots op Kielzog.
- Iedereen is gelijkwaardig.

Hieruit volgt dat:

- Iedereen gekwalificeerd is voor zijn of haar functie.

- Iedereen uit gaat van goede bedoelingen.
- Iedereen zich bij elke beslissing of act het belang voor de eindgebruiker realiseert.
- Iedereen de consequenties voor collega's realiseert bij elke beslissing of act.
- Iedereen kritisch is op zijn eigen positie en bijdrage aan de organisatie.
- Iedereen kan zich ontwikkelen en opleidingen volgen die bijdragen aan zijn of haar functie.



*De
programma-
thema's*

**BOEK
2**



Thema 6

Het dna van Midden Groningen

Om aanbod van Kielzog richting te geven en onze kwaliteit te toetsen hebben we een instrument of kader nodig. Kielzog heeft daarvoor de DNA-meter ontwikkeld. Deze “meter” betreft een raamwerk waarbinnen alle activiteiten, projecten en programma’s van Kielzog moeten vallen om er daadwerkelijk toe te doen.

De identiteit van Midden-Groningen.

De activiteiten van Kielzog zullen moeten aansluiten

bij, of van belang zijn voor de inwoners van Midden-Groningen. Dat kan direct (een evenement voor een bepaalde wijk) of indirect (een voorstelling ter promotie van Midden-Groningen buiten de gemeentegrenzen).

De eerste drie dimensies van het raamwerk hebben betrekking op de identiteit, kortom de vraag voor wie doen we het.

Voor wie

*De 1e dimensie:
af- en herkomst.*

Waar komen de inwoners van Midden-Groningen vandaan, waar en hoe zijn ze opgegroeid en wat is hun herkomst.

*De 2e dimensie:
regionale spreiding*

De gemeente Midden-Groningen bestaat uit een dorp met stedelijke kenmerken en veel dorpen met een landelijk karakter. Het is belangrijk om te beseffen dat Kielzog er voor alle inwoners is en dat door de grootte van de gemeente het aanbod wijdverspreid moet zijn.

De tweede dimensie betreft concreet het aantal inwoners per plaats.

3e dimensie: leeftijd

De derde dimensie betreft de leeftijdscategorieën met dezelfde levensfase die we kunnen onderscheiden.

Waarom

4e dimensie: het doel

De vierde dimensie is van een andere aard, namelijk; waarom doen we een specifieke activiteit.

We doen onze culturele activiteiten om iets te betekenen of iets in gang te zetten. Natuurlijk kunnen we met één activiteit meerdere doelen dienen.

De doelen: talent-ontwikkeling, integratie, algemene ontwikkeling, leefbaarheid, samenwerking, citymarketing.

Thema 7

Theater

Het theater is de plek voor een professioneel aanbod, culturele verhuur, zakelijke verhuur en evenementen vanuit de Muziekschool en de Kunstwerkplaats. In deze functies willen we een fijne plek bieden aan de

inwoners van de gemeente Midden-Groningen en bijdragen aan de uitstraling van de gemeente naar buiten. Het professionele aanbod in Kielzog bedient een brede doelgroep.

Thema 8

Educatie - talent en Plezier

Talent

Iedereen heeft talent. Het ontdekken van je eigen talenten geeft plezier, voldoening en vormt je. Talent moet worden ontwikkeld, vaardigheden moeten worden aangeleerd. Iedereen heeft talent op zijn of haar eigen niveau. En op dat individuele niveau wil Kielzog met haar leerlingen aan de slag.

Plezier

Actief met kunst bezig zijn is nuttig op vele vlakken. Maar het belangrijkste is misschien wel plezier. Kielzog speelt daar op alle niveaus op in.

- Een inspirerende omgeving
- Vrolijke en dienstbare mensen
- Goede materialen en instrumenten
- Vakbekwame en inspirerende docenten

Thema 8a

Muziekschool

Centraal voor de Muziekschool staat kwalitatief muziekonderwijs voor iedereen. Het actief bezig zijn met muziek heeft een positieve uitwerking op cognitief, emotioneel, sociaal en creatief vlak.

Samen muziek maken betekent luisteren naar elkaar, samenwerken en kennisnemen van de rijkdom van verschillende culturen. Het maken van muziek geeft plezier.

Een instrument leren spelen kost moeite. Er moet thuis

regelmatig en met aandacht geoefend worden. Een goede, inspirerende docent is doorslaggevend om goed vooruit te komen. Extra motivatie komt met het samenspelen in leuke orkesten, bands of ensembles.

Kielzog Muziekschool wil een belangrijke rol blijven vervullen. Daarom is het nodig voor nu en in de toekomst te blijven werken aan ons onderscheidend vermogen als muziekschool met nieuwe lesmethoden, een breed aanbod en samenspel.

Thema 8b

Kunstwerkplaats

Kielzog Kunstwerkplaats is de plek voor het actief beoefenen van kunst, dans en theater. Bij alle activiteiten van de Kunstwerkplaats staat inspiratie, creatie en experiment centraal.

Het groepsproces staat ten dienste van de individuele ontwikkeling. Dit geldt zowel voor de cursussen waarin wordt samengespeeld, als waarin samen lessen worden gevolgd.

Daarom wil Kielzog dat er tijdens de cursussen een veilige sfeer ontstaat, waarin ieder kan doen wat bij hem/haar past.

Presenteren brengt plezier en is een belangrijk onderdeel van het leerproces. Cursisten presenteren op podia (dans- en theaterpresentaties) of exposeren in de gemeente Midden-Groningen.

Thema 9

Evenementen en projecten

Kielzog organiseert en faciliteert culturele evenementen en projecten.

Dat doen we soms zelf, soms door enkel de zaal te verhuren aan derden en soms door samen te werken met andere partijen.

Het doel van onze evenementen en projecten:

- Het uitdragen van kunst en cultuur in de gehele gemeente Midden-Groningen.
- Een laagdrempelige instap bieden om met kunst in aanraking te komen
- Het bereiken van specifieke doelgroepen

Thema 10

Advies, ondersteuning en kunst & cultuurontwikkeling.

Kielzog is middels haar cultuurcoaches de makelaar voor kunst en cultuur in de gemeente Midden-Groningen die de verbinding legt tussen kennisdragers, scholen, verenigingen, het sociale domein, (sub-) culturen en de cultuurconsument.

Daarbij onderscheiden we drie aandachtsgebieden:

- De culturele partner voor alle basis en middelbare scholen in de gemeente Midden-Groningen.

- De culturele partner voor alle culturele (amateur-) organisaties in de gemeente Midden-Groningen in de breedste zin van het woord.
- De culturele partner voor specifieke doelgroepen binnen de gemeente Midden-Groningen in de breedste zin van het woord.

De resultaten van onze coaches worden gemeten aan de hand van daadwerkelijk gerealiseerde evenementen en projecten, al dan niet in samenwerking met derden.



*De
ondersteunings-
thema's*

**BOEK
3**



Thema 11

Bedrijfsleven

Kielzog wil in de gemeente Midden-Groningen een congresfunctie bieden. Kielzog is daarnaast ook geschikt om een verbinding tussen kunst en het bedrijfsleven te leggen. Dat kan met personeelsuitjes,

het sponsoren van een voorstelling, maar ook door deel te nemen aan onze netwerkgroep “Volgspot”. De gemeente zal door Kielzog voor het bedrijfsleven een betere omgeving zijn.

Thema 12

Marketing

De marketing heeft vier kerndoelen:

- Het merk Kielzog laten aansluiten bij en laten voelen als onze missie en visie.
- Ons aanbod dusdanig onder de aandacht brengen dat zoveel mogelijk mensen daarvan tevreden gebruik maken.
- Onze medewerkers meer bewust maken van de resultaten.
- Onze klant beter leren kennen om daar vervolgens publicitair en inhoudelijk op aan te kunnen sluiten.

We maken daarbij uiteraard gebruik van alle middelen en media die ons ten dienste staan.

Thema 13

Administratie & informatie

Vanuit de administratie zijn een aantal kerntaken opgesteld:

1. Het voldoen aan de wettelijke verplichtingen en de richtlijnen van de subsidieverstrekkers.
2. Het ondersteunen van de organisatie bij het maken van strategische keuzes en het uitvoeren van het beleid door:
 - Het voeren van een actuele financiële administratie.
 - Het geven van een actueel inzicht in de kosten en opbrengsten per organisatieonderdeel.
 - Het geven van een actueel inzicht in de kosten en opbrengsten per project of evenement.
 - Het inrichten en bijhouden van een eenvoudige en functionele leerlingen-administratie t.b.v. de interne en externe informatievoorziening (leerlingen, docenten, marketing, bestuur, gemeente, etc.).

Een koppeling tussen
gewerkte (docenten) uren en
lessen/cursussen/projecten.

- Een sluitende (financiële)
administratie van het
theater, de horeca en de
muziekschool/kunst-
werkplaats.

Vanuit de juiste administratie
wil de afdeling op een
klantvriendelijke manier
intern ondersteunen en
extern informeren over
mogelijkheden van Kielzog.
In de kaartverkoop en aan-
meldingen voor lessen en
cursussen speelt de afdeling
een leidende rol.

Thema 14

Horeca, facilitair en techniek

De programma's, voorstellingen, evenementen en projecten die Kielzog brengt kunnen slechts een succes zijn als de ondersteuning op orde is.

De techniek, horeca en facilitaire afdelingen zijn zich ervan bewust dat zij in het eindproduct een onmisbare en belangrijke schakel zijn.

Thema 14a

Horeca & Facilitair

De horeca van Kielzog faciliteert onze culturele opdracht en de overige functies in het gebouw. Dat betekent dat de sfeer aansluit bij onze missie en visie. Dat betekent soms ook dat de horeca een sterke dienstverlenende opdracht heeft, die zich niet altijd verhoudt tot rendabele openingstijden en inroostering.

Toch zal, ondanks deze beperkingen de horeca efficiënt en kostenbewust moeten worden gestuurd. De horecamedewerkers zijn zich ervan bewust dat zij veelal het eerste aanspreekpunt en het gezicht van Kielzog zijn. De kwaliteit van de horeca zal voor Hoogezandse begrippen vooruitstrevend zijn zonder



dat een drempel wordt
opgeworpen om binnen
te treden.

Vanuit de horeca en techniek
wordt ook de schoonmaak
en herinrichting van zalen
aangestuurd. Door de
afdelingen horeca en
techniek onder één leiding-
gevende te plaatsen kunnen
zaken eenvoudig op elkaar
worden afgestemd.

Thema 14b

Techniek

De afdeling techniek ondersteunt alle producties van Kielzog. Dat varieert van leerlingenpresentaties van de Muziekschool tot en met professionele theatervoorstellingen. De techniek biedt daarnaast technische oplossingen zowel in het gebouw als op locaties.

De technici zijn geschoold en hebben praktijkervaring om producties technisch te ondersteunen en uit te voeren.

De afdeling is ook verantwoordelijk voor (de organisatie van) de veiligheid in het gebouw. Omdat het belang van veiligheid beperkingen kan opleggen kan niet altijd alles. Toch is het de bedoeling, om met een efficiënte inzet van medewerkers en middelen het maximale mogelijk te maken.

**BOEK
4**

*De
mogelijk-
heden*



Thema 15

Ambities

Naast de benoemde inhoudelijke en culturele ambities kent Kielzog nog enkele ambities. Deze vloeien voort uit de mogelijkheden die het nieuwe gebouw vanaf 2021 biedt en de positieve ontwikkeling van onze organisatie.

Interne dienstverlening

In het nieuwe gebouw kent Kielzog de ruimste openingstijden, de breedste activiteiten en de meeste bezoekers.

Dat verplicht tot een kwaliteit waar ook onze medegebruikers trots op kunnen en willen zijn. Een goede samenwerking met de medegebruikers van het “Huis van Cultuur en Bestuur” is onontbeerlijk om ieders “klanten” op een juiste manier te bedienen. De sfeerbeelden en uitgangspunten die in fase I zijn geformuleerd voor het gezamenlijk gebruik van het gebouw zijn voor Kielzog leidend.

Culturele dienst- verlening

Kielzog heeft zowel op cultureel als op facilitair gebied expertise waarvan ook andere culturele instellingen gebruik kunnen maken. Dit kan betrekking hebben op administratie en subsidiering, marketing en publiciteit, technische ondersteuning en projectleiding en backoffice.

Community

Kielzog wil haar functie als “de plek om te zijn” verder uitbouwen. Daar horen veel publieke activiteiten en een eigen sfeer bij. We willen dat bereiken in een gebouw dat wordt gedeeld. Dat wordt niet gemakkelijk maar is niet onmogelijk. Hoe? Door het aanmoedigen van een gezamenlijk gevoel en een collectief eigenaarschap van alle gebruikers, leerlingen, gasten en bezoekers.

Thema 16

Kunst als middel

Kunst en kunsteducatie zijn behalve een doel ook een middel. De institutionalisering van kunst en cultuureducatie binnen Kielzog maakt het mogelijk onze missie in te zetten voor sociaal-economische ontwikkelingen en gemeentelijke speerpunten zoals bijvoorbeeld jeugdzorg. Kielzog is continu met de gemeente Midden-Groningen en de Provincie Groningen in gesprek over de vraag waar wij ten dienste kunnen zijn of kunnen bijdragen.

Binnen het Nationaal Programma Groningen kan Kielzog binnen alle thema's een bijdrage leveren.

Lang en Gelukkig; Leven waar je hart ligt

Cultuureducatie en kunst-aanbod zijn belangrijk voor de kwaliteit van de woon-omgeving en weerbaarheid van inwoners. In bepaalde streken of dorpen kan met extra aandacht meer worden bereikt.

Open je hart voor

Midden – Groningen

Met streektaal en kleinschalige evenementen wordt de culturele identiteit vergroot. Denk maar eens aan het project Gronings Vuur of de Dag van het Park.

Hart voor Jeugd

Kielzog heeft een zwaar accent op jeugd en kan dit verder uitbouwen of richten op specifieke doelgroepen daarbinnen.

Hart voor Werk

Het is ondertussen een aangevaard gegeven dat een goede culturele infrastructuur een voorwaarde is voor lokale economische activiteiten. Kielzog wil zich hard maken voor een sterke culturele uitstraling en een goede plek voor vergaderingen en congressen.

Bedrijfsleven

Een theater biedt een gemeente behalve leefbaarheid ook een positieve uitstraling op het bedrijfsleven. Kielzog wil haar pakket van culturele mogelijkheden (Volgspot, sponsoring van voorstellingen) beter onder de aandacht brengen gecombineerd met een congres- en vergaderfunctie. Daarvoor is een praktische samenwerking met de andere gebruikers van het gebouw noodzakelijk.

Leefbaarheid van de gemeente Midden-Groningen

De gemeente scoort gemiddeld tot laag in verschillende vergelijkende onderzoeken naar leefbaarheid. Kielzog wil zorgen voor een betere plek op deze ranglijsten.

